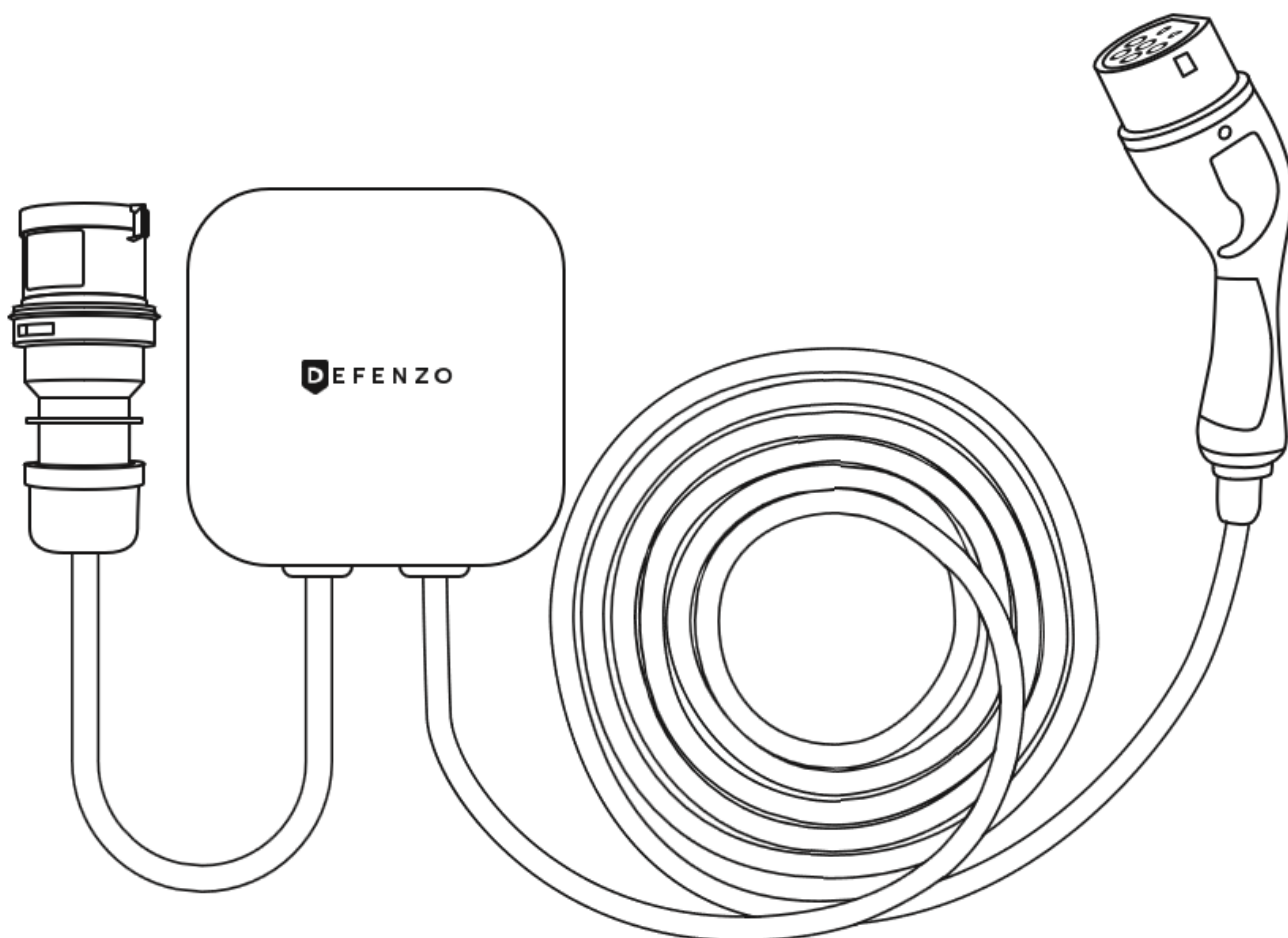


**D**EFENZO

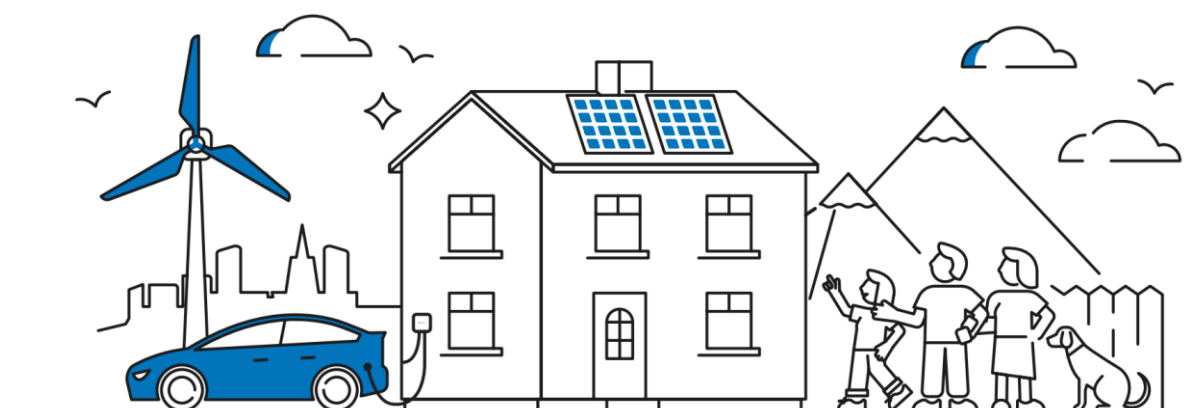
# WALLBOX AC HOME



STACJA ŁADUJĄCA

**Defenzo Wallbox AC Home**

Instrukcja obsługi





## INFORMACJE DOTYCZĄCE BEZPIECZEŃSTWA



### UWAGA RYZIKO PORAŻENIA PRĄDEM

**UWAGA:** STACJA ŁADOWANIA POJAZDÓW ELEKTRYCZNYCH MUSI BYĆ ZAINSTALOWANA PRZEZ UPRAWNIONEGO INSTALATORA, ZGODNIE ZE WSZYSTKIMI OBOWIĄZUJĄCYMI MIEJSCOWYMI LUB KRAJOWYMI PRZEPISAMI ELEKTRYCZNYMI ORAZ STANDARDAMI.



#### UWAGA



Podłączenie do sieci AC i planowanie obciążenia urządzenia do ładowania pojazdów elektrycznych podlega przeglądowi i zatwierdzeniu przez organy określone

w obowiązujących regionalnych lub krajowych przepisach i normach elektrycznych.

W przypadku instalacji kilku ładowarek pojazdów elektrycznych planowanie obciążenia musi zostać odpowiednio ocenione.

Producent i dystrybutor nie ponoszą odpowiedzialności bezpośrednio lub pośrednio z jakiegokolwiek powodu w przypadku szkód i zagrożeń, wynikających z błędów związanych z przyłączeniem do sieci AC lub planowaniem obciążenia.

## WAŻNE - Proszę przeczytać całą instrukcję przed instalacją i użytkowaniem

### OSTRZEŻENIA DOTYCZĄCE BEZPIECZEŃSTWA

- Instrukcję należy przechowywać w bezpiecznym miejscu. Instrukcję dotyczące bezpieczeństwa i użytkowania należy przechowywać w bezpiecznym miejscu do wykorzystania w przyszłości.
- Sprawdź napięcie oznaczone na tabliczce znamionowej i nie używaj stacji ładującej bez odpowiedniego napięcia sieciowego.
- Nie używaj urządzenia, jeśli masz jakiegokolwiek wątpliwości, co do jego normalnej pracy lub gdy zostało w jakikolwiek sposób uszkodzone – wyłącz zasilanie na wyłącznikach (MCB i RCCB). Skonsultuj się ze sprzedawcą.
- Zakres temperatur otoczenia powinien wynosić od -30°C do +50°C bez bezpośredniego nasłonecznienia i przy wilgotności względnej od 5% do 95%. Stację ładującą należy użytkować tylko w podanych warunkach pracy.
- Lokalizacja urządzenia powinna być tak dobrana, aby uniknąć nadmiernego nagrzewania się stacji ładującej. Wysoka temperatura pracy spowodowana bezpośrednim działaniem promieni słonecznych lub źródeł ciepła, może spowodować zmniejszenie prądu ładowania lub chwilowe przerwanie procesu ładowania.
- Stacja ładująca przeznaczona jest do użytku zewnętrznego i wewnętrznego.
- Aby zmniejszyć ryzyko pożaru, porażenia prądem lub uszkodzenia produktu, nie należy go narażać na silne opady deszczu, śniegu, burze z wyładowaniami elektrostatycznymi lub inne trudne warunki pogodowe. Ponadto, stacja ładująca nie powinna być narażona na zalania lub zachlapania cieczą.
- Nie dotykaj styków, złącza pojazdu elektrycznego i innych niebezpiecznych części stacji ładującej pod napięciem ostrymi metalowymi przedmiotami.
- Należy unikać źródeł ciepła i umieścić urządzenie z dala od łatwopalnych, wybuchowych, ostrych lub palnych materiałów, substancji chemicznych lub oparów.
- Ryzyko wybuchu. Urządzenie posiada wbudowane części, pomiędzy którymi występuje silny przepływ energii elektrycznej oraz części iskrzące, nie powinno być ono narażone na kontakt z łatwopalnymi oparami. Nie należy go umieszczać w zagłębieniach ani pod podłogą.
- Urządzenie jest przeznaczone wyłącznie do ładowania pojazdów niewymagających wentylacji podczas ładowania.
- Aby uniknąć ryzyka wybuchu i porażenia prądem, należy upewnić się, że wyłącznik instalacyjny i wyłącznik różnicowoprądowy są prawidłowo podłączone do instalacji elektrycznej budynku.
- Najniższa część gniazda powinna znajdować się na wysokości od 0,5 m do 1,5 m nad poziomem gruntu.
- Zabrania się stosowania adapterów lub przejściówek. Zabrania się stosowania zestawów przedłużaczy linowych.



**OSTRZEŻENIE:** Nigdy nie pozwalaj osobom (również dzieciom) z fizyczną, sensoryczną lub umysłową niepełnosprawnością lub brakiem doświadczenia i/lub wiedzy na korzystanie z urządzeń elektrycznych bez nadzoru.



**UWAGA:** Ta ładowarka samochodowa jest przeznaczona wyłącznie do ładowania pojazdów niewymagających wentylacji podczas ładowania.

### OSTRZEŻENIA DOTYCZĄCE POŁĄCZENIA Z UZIEMIENIEM

- Stacja ładująca musi być podłączona do centralnie uziemionego systemu. Przewód uziemiający wchodzący do stacji ładującej musi być podłączony do końcówki uziemiającej wewnątrz ładowarki. Należy go przeprowadzić za pomocą przewodów o odpowiednim przekroju i podłączyć do listwy uziemiającej lub odprowadzenia na stacji ładującej. Odpowiedzialność za prawidłowe podłączenie stacji ładującej znajduje się po stronie instalatora i nabywcy.
- Aby zmniejszyć ryzyko porażenia prądem, podłączaj tylko do prawidłowo uziemionych gniazd.
- **OSTRZEŻENIE:** Upewnij się, że podczas instalacji i użytkowania, stacja ładująca jest stale i prawidłowo uziemiona.

### OSTRZEŻENIA DOTYCZĄCE KABLI ZASILAJĄCYCH, WTYKÓW I KABLI ŁADOWANIA

- Upewnij się, że kabel ładowania jest zgodny z gniazdem typu 2 po stronie stacji ładującej.
- Uszkodzony kabel ładowania może spowodować pożar lub porażenie prądem elektrycznym. Nie należy używać tego urządzenia, jeśli elastyczny kabel ładowania lub kabel pojazdu jest postrzępiony, ma zerwaną izolację lub wykazuje jakiegokolwiek inne oznaki uszkodzenia.
- Upewnij się, że kabel ładowania jest odpowiednio umiejscowiony: nie będzie nadeptywany, narażony na uszkodzenia lub nacisk i nie będzie groził potknięciem.
- Nie wyciągaj na siłę kabla ładowania ani nie uszkadzaj go ostrymi przedmiotami.
- Nigdy nie dotykaj kabla/wtyczki zasilania lub kabla pojazdu mokrymi rękami, ponieważ może to spowodować zwarcie lub porażenie prądem.
- Aby uniknąć ryzyka pożaru lub porażenia prądem, nie należy używać tego urządzenia z przedłużaczem. Jeśli kabel zasilania lub kabel pojazdu jest uszkodzony, musi on zostać wymieniony przez producenta, serwisanta lub inną wykwalifikowaną osobę w celu uniknięcia niebezpieczeństwa.

### OSTRZEŻENIA DOTYCZĄCE MONTAŻU NA ŚCIANIE

- Przed przystąpieniem do montażu stacji ładującej na ścianie zapoznaj się z instrukcją.
- Nie należy instalować stacji ładującej na suficie lub na pochyłej ścianie.
- Korzystaj z określonych śrub mocujących i innych akcesoriów.
- To urządzenie jest przeznaczone do instalacji wewnątrz lub na zewnątrz. Jeśli urządzenie jest zamontowane na zewnątrz, sprzęt do podłączenia przewodów do urządzenia musi być przystosowany do instalacji na zewnątrz i musi zostać prawidłowo zainstalowany, aby utrzymać odpowiednią wartość IP urządzenia.

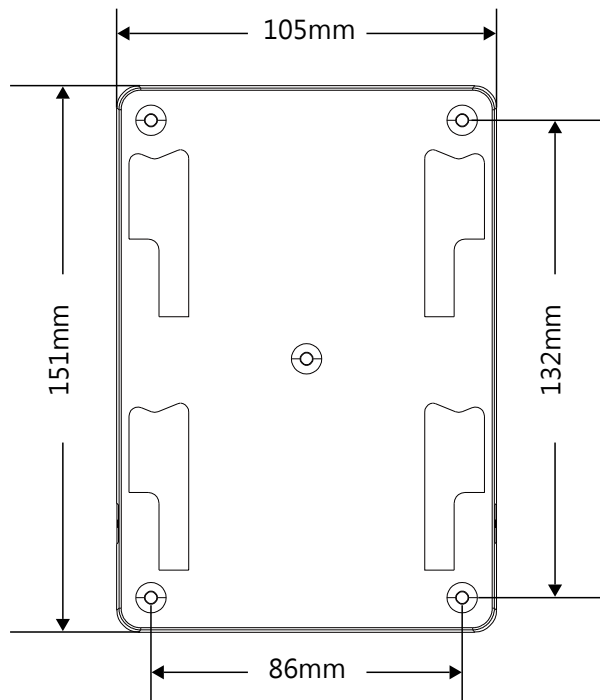
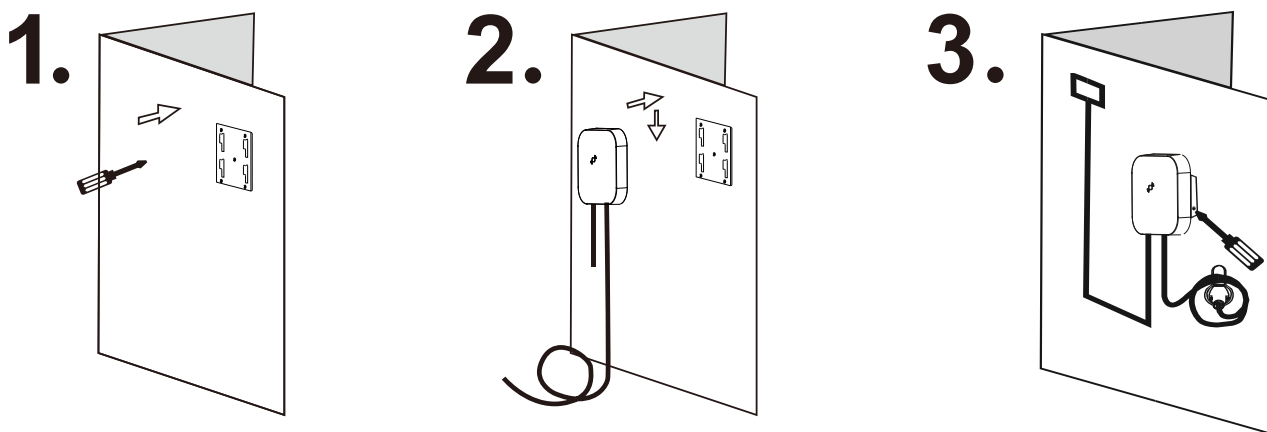
## INSTRUKCJA INSTALACJI

Defenzo Wallbox AC Home jest fabrycznie wyposażony we wtyczkę:

- Home AC7 we wtyczkę **1F32A**
- Home AC11 we wtyczkę **3F16A**
- Home AC22 we wtyczkę **3F32A**

Urządzenie wystarczy podłączyć do odpowiedniego gniazda i jest gotowe do działania.

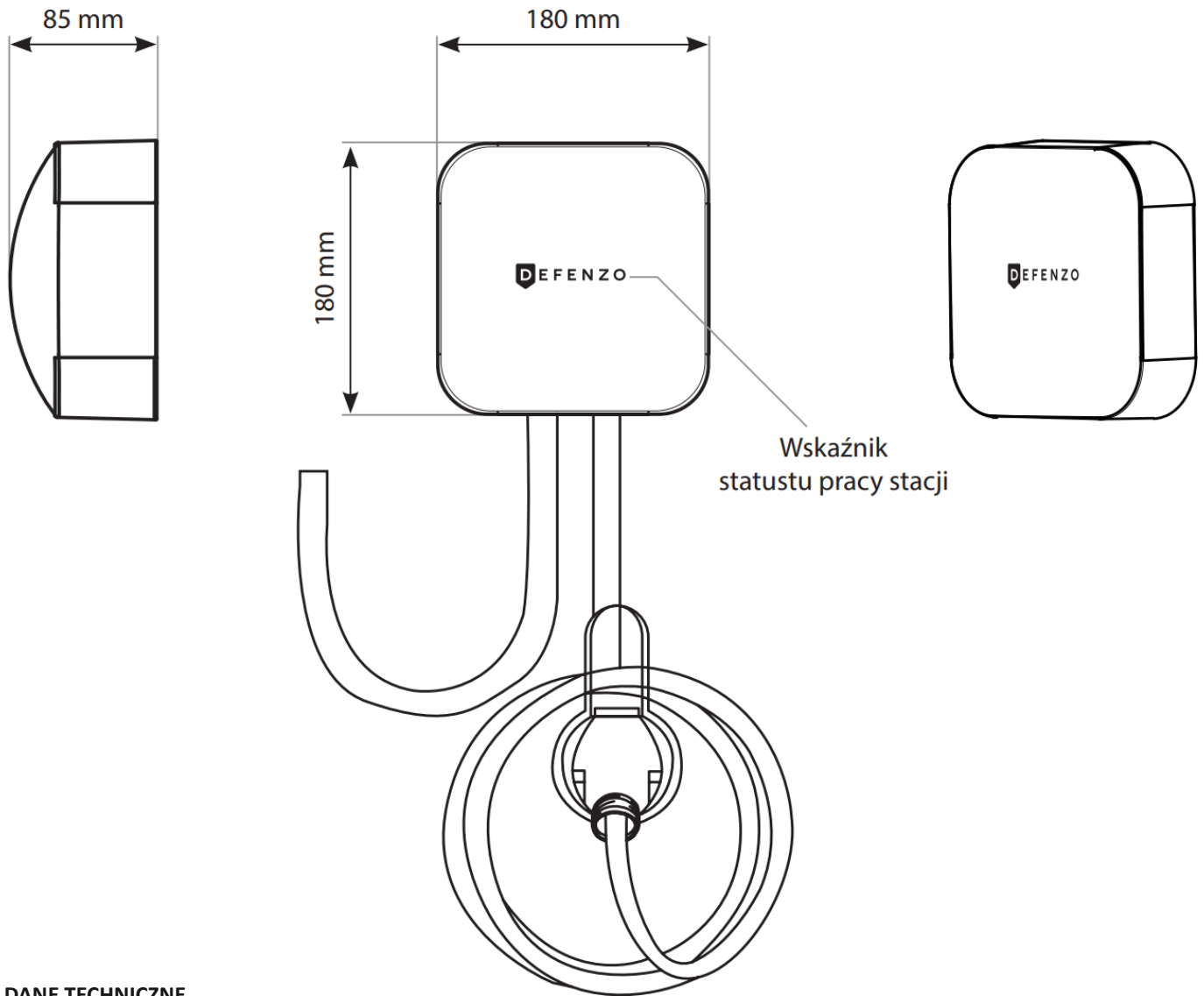
1. Przymocuj płytę za pomocą śrub na ścianie.
2. Umieść stację na płycie na ścianie.
3. Zamontuj śrubę antykradzieżową od boku.



## INFORMACJE OGÓLNE

### OPIS OGÓLNY

- Defenzo Wallbox AC Home to stacja ładowania AC przeznaczona do ładowania pojazdów elektrycznych za pomocą prądu przemiennego. Produkt składa się z korpusu stacji ładowania, tylnej płyty do montażu na ścianie oraz zintegrowanego przewodu z wtyczką Typ 2.
- Urządzenie spełnia wymagania odpowiednich przepisów i norm:
- EN IEC 61851-1:2019 – Dotyczy ogólnych wymagań bezpieczeństwa i funkcjonalności systemów oraz urządzeń do ładowania pojazdów elektrycznych.
- EN IEC 61000-6-1:2019 – Określa wymagania odporności urządzeń na zakłócenia elektromagnetyczne w środowiskach mieszkalnych, handlowych i przemysłowych lekkich.
- EN IEC 61000-6-3:2021 – Dotyczy ograniczenia emisji zakłóceń elektromagnetycznych w środowiskach mieszkalnych, handlowych i przemysłowych lekkich, aby zapewnić kompatybilność z innymi urządzeniami.
- Elegancka obudowa lakierowana na biało jest kompaktowa i lekka.
- Urządzenie posiada poziom ochrony IP54, co oznacza, że jest odporne na wiatr, deszcz i ekspozycję na słońce. Można je montować i używać zarówno wewnątrz, jak i na zewnątrz budynków.
- System zabezpieczeń składa się z: ochrona przed przepięciami, ochrona przed przegrzaniem, ochrona przed przeciążeniem, ochrona przed upływem prądu wstecznego, wyłącznik różnicowoprądowy, ochrona przed brakiem uziemienia.
- Obsługa: Polega na zwykłym podłączeniu i ładowaniu (tzw. “plug and play”).



#### DANE TECHNICZNE

Model	Defenzo Wallbox Home AC7	Defenzo Wallbox Home AC11	Defenzo Wallbox Home AC11 Smart	Defenzo Wallbox Home AC22
Moc znamionowa	7kW	11kW		22kW
Wskaźnik ładowania	Dioda RGB			
Sposób uruchomienia	Podłącz i ładuj. W wersji Smart obsługa odblokowania kartą oraz aplikacją			
Wymiary	180x180x85mm			
Interfejs	5 m kabel z wtyczką żeńską TYP 2 (IEC 62196)			
Napięcie pracy	1 faza; 200-240V	3 fazy; 380-440V		
Częstotliwość napięcia	50/60Hz			
Prąd wejściowy	32A	16A		32A
Długość kabla ładowania	3/5/7/10 m			
Wartość zabezpieczenia przed przeciążeniem	≥110%			
Wartość zabezpieczenia przed przepięciem	270V dla 1 fazy; 465V dla 3 faz			
Wartość zabezpieczenia przed napięciem poniżej normy	190V dla 1 fazy; 330V dla 3 faz			
Wartość zabezpieczenia przed przegrzaniem	85°C			
Ilość kart RFID w zestawie	-	-	2	-

Wbudowany moduł wykrywania prądu resztkowego	30mA AC+6mA DC
Temperatura pracy	-30°C~50°C
Wilgotność pracy	5%~95% wilgotność względna, bez skraplania
Wysokość pracy	2000m
Klasa ochronności	IP54
Wbudowany wyłącznik różnicowo prądowy	RCD Type B ( 30mA AC + 6mA DC)

#### ŁADOWANIE

W standardowej wersji produktu ładowarka domyślnie pracuje w trybie ładowania autostart. Nie wymaga autoryzacji.

W wersji Smart domyślnie trzeba odblokować ładowanie poprzez przyłożenie karty RFID.

#### APLIKACJA



Tuya Smart App



Smart Life App

#### Dodawanie ładowarki do aplikacji Smart Life/Tuya

1. Pobierz aplikację Smart Life lub Tuya Smart i zaloguj się na swoje konto.
2. Włącz ładowarkę – automatycznie przejdzie w tryb parowania.
3. Otwórz aplikację i kliknij Dodaj urządzenie (ikonka „+”). Ładowarka powinna pojawić się automatycznie na liście urządzeń do sparowania.
4. Jeśli ładowarka nie zostanie wykryta, wybierz odpowiednią kategorię urządzenia (ładowarka) i postępuj zgodnie z instrukcjami w aplikacji.
5. Połącz ładowarkę z siecią Wi-Fi i dokończ proces konfiguracji w aplikacji.

**Uwaga:** Jeśli ładowarka nie zostanie połączona z aplikacją, będzie działać w trybie obsługi kart RFID. Po połączeniu z aplikacją możesz zmienić ustawienia, aby umożliwić ładowanie bez użycia karty.

#### STATUSY PRACY STACJI

Status pracy	Zielony	Niebieski
Wallbox włączony – nie ładuje	Świeci	
Wallbox włączony, wtyczka podłączona – nie ładuje	Miga	
Tryba ładowania		Miga
Ładowanie zakończone		Świeci

## ROZPOCZĘCIE ŁADOWANIA

1. Upewnij się że ładowarka jest podłączona do zasilania – napis DEFENZO powinien świecić na zielono.
2. Włóż wtyczkę do gniazda pojazdu – napis DEFENZO powinien zacząć migać na zielono.
3. Ładowanie rozpocznie się automatycznie – napis DEFENZO powinien zacząć migać na niebiesko.
4. Ładowanie zakończono – napis DEFENZO powinien świecić na zielono.

## ZAKOŃCZENIE ŁADOWANIA

1. W zależności od pojazdu, należy zwolnić blokadę wtyczki – najczęściej jest to otwarcie centralnego zamka, w celu upewnienia się przeczytaj instrukcję pojazdu.
2. Wyciągnij wtyczkę z pojazdu.
3. Odwieś wtyczkę do uchwytu kabla ładującego lub zabezpiecz ją zakładając ochronną gumę.

## ROZWIĄZYWANIE PROBLEMÓW ZE STACJĄ

### OGÓLNY STAN BŁĘDU

Każdy z poniżej opisanych błędów można spróbować zresetować, wyłączając stację na około 30 sekund i włączając ją ponownie. Jeśli błąd będzie się powtarzał należy skontaktować się z serwisem.

Status pracy	Czerwony
Ochrona przed wyciekami prądu DC	Miga raz
Ochrona przed przeciążeniem	Miga dwa razy
Błąd uziemienia (brak uziemienia)	Miga trzy razy
Alarm napięcia zbyt niskiego/zbyt wysokiego	Miga cztery razy
Awaria przekaźnika	Miga pięć razy
Błąd komunikacji z pojazdem	Miga sześć razy

Co 200 milisekund pojawi się powtarzający się błysk przez pewną liczbę razy, między kolejnymi cyklami będzie jednosekundowa przerwa.

## CZYSZCZENIE I KONSERWACJA

Rodzaj badania/testu	Zalecany okres czasu pomiędzy sprawdzeniami
Kontrola wizualna stacji i miejsca instalacji	Raz na rok
Kontrola stanu technicznego przewodów ładowania – wtyczek i kabli	Raz na rok
Czyszczenie obudowy stacji	W zależności od uwarunkowań lokalnych i warunków środowiskowych pracy stacji – co najmniej 1 na rok
Kontrola zadziałania przycisków TEST zabezpieczeń różnicowoprądowych stacji	Nie rzadziej niż co 1 rok (jeśli występują)



### NIEBEZPIECZEŃSTWO

- Nie należy myć urządzenia do ładowania pojazdów elektrycznych będącego pod napięciem.
- Nie należy myć urządzenia wodą pod ciśnieniem.
- Nie należy używać ściereczek ściernych i detergentów.

Niezastosowanie się do tych ostrzeżeń może być przyczyną śmierci i poważnych obrażeń. Ponadto, może to spowodować uszkodzenie urządzenia.



DYSTRYBUTOR:

**VIDIS SA**

ul. Logistyczna 4

Bielany Wrocławskie 55-040 Kobierzyce Polska

**D**EFENZO  
**WALLBOX AC HOME**